



MASTER ADIDAS PROVENCE

Règlement

RENCONTRE INTERNATIONALE JUDO VETERANS

FRANCE JUDO

LIGUE SUD JUDO
Provence Alpes Côte d'Azur

SAMEDI
7 MAI
2022

COMITÉ 13
JUDO

**MASTER ADIDAS
PROVENCE
VETERANS**

J
U
D
O

Avec un Tournoi Kyu Féminin

COSEC
du Pesquier
GARDANNE

« Quand sport rime avec santé ! »

Informations sur :
<https://comite13judo.ffjudo.com/master-veterans>



Label A de la FFJDA



Le mot du Président

Le Master Provence Vétérans est une manifestation phare du Comité 13 Judo.

Les deux précédentes éditions n'ont pu être organisées pour raisons de pandémie, mais les efforts consentis par tous devraient nous ouvrir une période favorable début mai 2022 propice pour nous rencontrer sereinement en respectant un protocole sanitaire adapté.

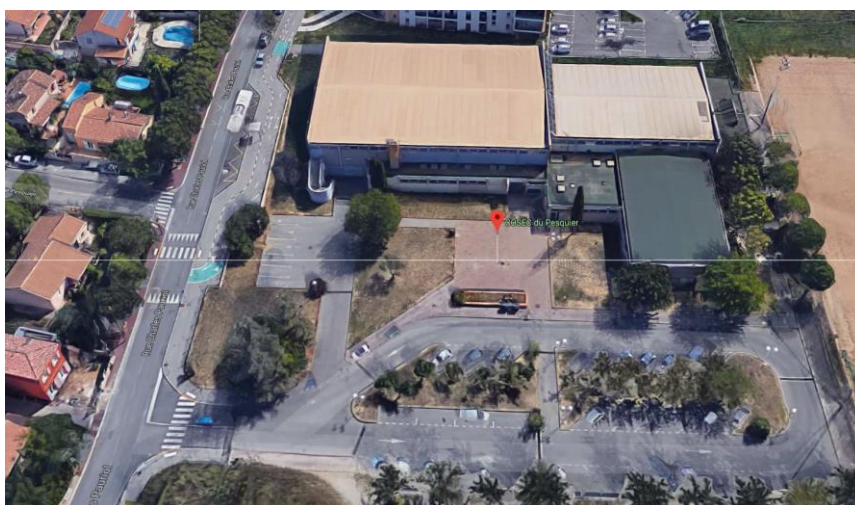
Comme lors de nos premières éditions, les meilleurs judokas régionaux et nationaux se rencontreront en toute convivialité sur les tatamis de la très sympathique ville de Gardanne aux côtés d'animations sur le thème de la santé qui font notre originalité.

Tout est prêt pour vous accueillir dans les meilleures conditions. Venez nombreux fêter avec nous l'excellence du judo vétérans !

Alain JULIEN
Président C13 Judo

Lieu de la compétition

L'Évènement se déroulera le Samedi 7 Mai 2022 au "Gymnase du Pesquier"
210 Rue Charles Pauriol 13120 Gardanne.



6 surfaces de combat
Espace Santé – Bio

Horaires

Vendredi 06 mai 2022

Pesée 18h – 21h
Masculin 18h-20H / Féminine 20H-21H
(Autre Pesée possible voir page 5)

Samedi 07 mai 2022

Master Provence	10h – 19h
Tournoi Féminin	14h – 19h
Espace Santé	10h – 18h

Règlement général

ENGAGEMENT

- 🕒 L'inscription sera effective à réception du paiement au plus tard le 02 Mai 2022 à minuit.
- 🕒 Montant de l'inscription Master : 15€
- 🕒 Montant de l'inscription Tournoi Féminin : 5€
- 🕒 Inscription Extranet Obligatoire pour les Français.
- 🕒 Inscription et Modalités de Paiement sur site Organisateur :
<https://comite13judo.ffjudo.com/master-veterans>
- 🕒 Pour les judokas inscrits mais absents, le montant de l'inscription sera encaissé.
- 🕒 Nombre d'inscriptions limité à 300.

REGLEMENT SPORTIF

Le règlement sportif est en conformité avec les règles en vigueur de la FFJDA.

LICENCE ET CERTIFICAT MEDICAL

Pour les Français

- 🕒 Les combattants doivent présenter deux (2) timbres de Licence FFJDA.
- 🕒 Les combattants présentent un certificat médical attestant qu'il n'y a aucune contre-indication à la pratique du Judo en compétition pour la saison 2021/2022.

Pour les étrangers

- 🕒 Le signataire atteste qu'il est licencié auprès de la fédération nationale de son pays d'origine, assuré et en possession d'un certificat médical attestant qu'il n'y a aucune contre-indication à la pratique du judo en compétition pour la saison 2021/2022.

L'organisateur peut refuser un candidat lors des contrôles de passeport et de pesée s'il ne présente pas les documents demandés et ne sera pas remboursé de son inscription.

ARBITRAGE

La compétition sera arbitrée en application stricte du règlement officiel de la FFJDA adapté à ce type de manifestation.

CONDITIONS DE PARTICIPATION

- ☯ Les combattants Master doivent avoir au moins deux années de licences et être au minimum titulaires de la Ceinture Verte le jour de la compétition.
- ☯ Les combattantes Tournoi Féminin doivent avoir au moins deux années de licences et être au minimum titulaires de la Ceinture Orange, Verte ou Bleue le jour de la compétition.
- ☯ Chaque judoka concourt dans sa catégorie d'âge, déterminée par son année de naissance.
- ☯ Les combattants ayant la double nationalité ne pourront représenter qu'un seul pays.
- ☯ Les combattants ayant participé à une compétition internationale seniors organisée par l'UEJ ou la FIJ durant les 2 dernières saisons ne pourront pas participer (les championnats d'Europe et du monde vétérans n'entrent pas dans cette restriction).
- ☯ Les judogis blanc devront être réglementaires. Le premier combattant appelé portera une ceinture rouge personnelle.
- ☯ Toutes les marques de judogis sont autorisées si elles respectent le paragraphe « tenue des combattants des textes officiels de la FFJDA.
- ☯ Les dossards officiels FIJ ou UEJ pourront rester sur les judogis.
- ☯ Un seul coach sera autorisé par athlète en zone de compétition, il se présentera avec l'athlète et sortira de la zone de compétition avec l'athlète à l'issue du combat.
- ☯ Pas de Coach en kimono. Tenue correcte exigée.

AGES & DUREES DES COMBATS

Catégories d'âge	Années de naissance	Durée des combats (min.)	Femmes	Hommes
30-34	1992-1988	3	F1	M1
35-39	1987-1983	3	F2	M2
40-44	1982-1978	3	F3	M3
45-49	1977-1973	3	F4	M4
50-54	1972-1968	3	F5	M5
55-59	1967-1963	3	F6	M6
60-64	1962-1958	2.5	F7	M7
65-69	1957-1953	2.5	F8	M8
70-74	1952-1948	2.5	F9	M9
75 et Plus	1947 et avant	2.5	F10	M10

CATEGORIES DE POIDS

- ☯ Femmes : -48 kg ; -52 kg ; -57 kg ; -63 kg ; -70 kg ; -78 kg ; +78 kg
- ☯ Hommes : -60 kg ; -66 kg ; -73 kg ; -81 kg ; -90 kg ; -100 kg ; +100 kg

ORDRE DE PASSAGE DES CATEGORIES

L'ordre de passage des catégories d'âge est susceptible d'évoluer en fonction des inscriptions

Master Provence : Début des combats prévu à :

- 🕒 10h00 Féminines, M1 et M2 M3 et M4
- 🕒 11h00 M3 et M4
- 🕒 14h00 M5 à M10

Tournoi Féminin : Début des combats prévu à : 14h00

PESEES ET CONTROLES

Master Provence

La pesée et le contrôle auront lieu le vendredi 06 mai 2022 entre 18h00 et 21h00
(Pesée Masculine 18h-20H / Pesée Féminine 20H-21H) sur le lieu de la compétition : "Gymnase du Pesquier" Rue Charles Pauriol 13120 Gardanne.

- 🕒 Une 2ème pesée vous sera proposée le matin même de la compétition :
- 🕒 Pesée M1 / M2 / Féminines: 8h30-9h30 Début des combats: 10h00
- 🕒 Pesée M3 / M4: 9h30-10h30 Début des combats: 11H00
- 🕒 Pesée M5 à M11: 10h30-11h30 Début des combats: 14H00

Tournoi Féminin

- 🕒 Pesée: 10h30-11h30 Début des combats: 14H00

- 🕒 Il sera impératif de respecter les créneaux horaires des pesées.
- 🕒 Aucune tolérance de poids
- 🕒 Une pesée officielle de judokas tirés au sort aura lieu le matin même avant les premiers combats de la compétition. Le poids de l'athlète ne peut pas être de plus de 5% (sans judogi) que la limite du poids maximum officiel de la catégorie. Exemple : -73 kg ne doit pas dépasser 76.650 kg

FORMULE DE COMPETITION

- 🕒 De 4 à 5 combattants : poules.
- 🕒 6 combattants : 2 poules de 3, les deux premiers qualifiés pour les demi-finales.
- 🕒 7 combattants : 1 poule de 4 et 1 poule de 3, les deux premiers qualifiés pour les demi-finales.
- 🕒 8 combattants et plus : tableau à double repêchage.
- 🕒 Pour 1, 2 ou 3 athlètes : l'organisation se réserve le droit d'effectuer des regroupements cohérents de catégories d'âge et/ou de poids, en privilégiant ceux par la catégorie d'âge la plus proche.
- 🕒 Contrôle anti dopage possible.

RECOMPENSES ET MEDAILLES

Récompenses et lots pour le podium de chaque catégorie :

- ☯ Les 4 premiers dans le cadre des tableaux (1er, 2ème et deux 3èmes), à partir de 6 combattants.
- ☯ Les 4 premiers dans le cadre de poules (1er, 2ème et 3ème), entre 2 et 5 combattants.

RELATION GRADES / CHAMPIONNATS

- ☯ La relation grades-championnats sera appliquée, conformément aux textes officiels fédéraux (cf «Règlement des compétitions de loisir »).
- ☯ Les combattants se rapprocheront du site de la FFJDA, pour extraire les tableaux de résultats dès leur parution, pour la validation des points.
- ☯ Pour les étrangers, les responsables du Comité d'Organisation des Grades des pays concernés se rapprocheront du site de la FFJDA, pour extraire les tableaux de résultats dès leur parution pour valider les points, si leur fédération l'autorise.

DIVERS

DROITS A L'IMAGE : L'inscription au Master Provence vaut accord au Comité 13 Judo du droit à l'image (photos, vidéo) pour tous supports de communication audio-visuel.

